



HARIDUS- JA
TEADUSMINISTEERIUM



UNIVERSITY OF TARTU

Valikõppeaine "Ladina keel I–II"

Kristi Viiding, PhD

Tartu Ülikool



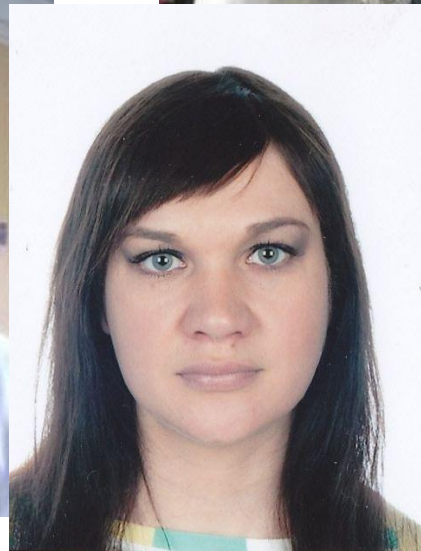
Ladina keele õpe Eesti gümnaasiumides

- Ladina keele õpe kaotati Eesti gümnaasiumides 1950ndate aastate algul.
- 1988 taastati esmalt Tallinnas Õismäe humanitaargümnaasiumis, seejärel paljudes varasema õpetamistraditsiooniga koolides (Miina Härma Gümnaasium, Hugo Treffneri Gümnaasium, Viljandi Maagümnaasium jt) ja 1990ndatel rajatud era- ja riiklikes koolides (Sütevaka Gümnaasium, Noarootsi Gümnaasium, Tartu Katoliku kool jt).
- Viimastel õppeaastatel on ladina keele õpe toimunud 9–10 Eesti keskkoolis ja gümnaasiumis, peamiselt Tallinnas, Tartus ja Pärnus.

Ladina keele õpe Eesti gümnaasiumides



UNIVERSITY OF TARTU



6.03.2015 konverents "Basic Latin and Greek in high school and university in the beginning of the 21st century: challenges and advantages"



UNIVERSITY OF TARTU

- Eesti gümnaasiumides 10 eri ainekava eri mahus õppetöö jaoks (1–5 tsükli).
- Millises mahus ladina keele õpet lugeda VÕTAgas arvestatuks ülikooli õppima tulekul?
- Kuni gümnaasiumide riiklikus õppekavas ei ole ladina keelt otsesõnu mainitud, rääkimata ühtsest ainekavast, sõltub ladina keele valikuvõimaluse pakkumine kooli juhtkonna ning entusiastliku õpetaja initsiatiivist ja koostööst.

Ladina keel valikainena I-II



UNIVERSITY OF TARTU

- Juuni 2017 – valminud on esialgne ainekava tööversioon (M.-K. Lotman, N. Näripä, K. Viiding).
- Sügispoolaasta 2017 – ainekava piloteerimine vähemalt kahes Eesti gümnaasiumis (Tallinna Vaba Waldorfkool, Sütevaka Humanitaargümnaasium).
- Kevadpoolaasta 2018 – ainekava piloteerimine Jaan Poska gümnaasiumis ning ainekava esialgse versiooni täiendamine ja parandamine teiste koolide ladina keele õpetajate osalusel.
- *In spe* juuni 2018 – ainekava liidetakse gümnaasiumi riikliku õppekava valikainete hulka.

1.1. Õppe- ja kasvatusesmärgid



UNIVERSITY OF TARTU

Ladina keele õppega taotletakse, et õpilane:

- 1) mõistab ladina keele ja antiikkultuuri olulisust tänapäeva Euroopa kultuuride ja keelte lähtepunktina;
- 2) õpib seostama Euroopa kultuuri ja ajalugu käsitlevaid õppeaineid, nt kirjandus, ajalugu, filosoofia, kunstiõpetus, muusika, usundiõpetus jne;
- 3) mõistab ja oskab leida sarnasusi ja erinevusi emakeele ja õpitavate võõrkeelte vahel, parandades niimoodi ühtlasi oma väljendusoskust emakeeles ja toetades kaasaegsete võõrkeelte õppimist;

1.1. Õppe- ja kasvatusesmärgid



- 4) oskab leida seoseid sõnade, väljendite ja grammatiliste konstruktsioonide tänapäevase avaldumiskuju ja päritolu vahel;
- 5) õpib mõistma ladina keelt tänapäevase terminoloogia ühe lähtealusena;
- 6) õpib nägema keeli kui erinevaid arengustaadiume läbivaid struktuure, teadvustades mh maailmakeele ja surnud keele mõiste ning poliitilis-ühiskondlike muutuste ja keelekontaktide mõju keelte arengule;
- 7) õpib nägema ajaloolisi seoseid tänapäeva Euroopa mentaliteedi, kommete, inimlike ja ühiskondlike väärtuste ning antiikse kultuuri vahel.

1.2. Valikõppeaine kirjeldus



UNIVERSITY OF TARTU

- Kaks 35-tunnist kursust "Ladina keel I" ja "Ladina keel II".
- Annab algteadmised ladina keelest kui ühest Euroopa kultuuriruumi mõjutanud aluskeelest.
- Esimese kursuse läbimine on teisel kursusel osalemise eelduseks.
- Ladina keele õppe tuumaks on omandada esimesed teadmised ladina keelest kui ühest antiikaegsest kultuurkeelest ning mõtestada seeläbi Euroopa kultuuri ja näha selle ajaloolist arengut. Ladina keel on Euroopa kultuuritraditsioonil põhinev õppeaine, mille käigus:
 - 1) omandatakse algtasemel ladina keele oskus;
 - 2) tutvutakse peamiselt tekstide kaudu antiikkultuuriga;
 - 3) õpitakse nägema kultuurilise ja keelelise retseptsiooni kaudu seoseid antiikkultuuri ja tänapäevase kultuuri vahel ning seostama oma lokaalset identiteeti Euroopa kultuuri ja selle ajaloolise arenguga.



a) Ladina keele oskus

- Grammatiline süsteem (morfoloogia ja süntaks)
- Semantilised väljad (leksika)
- TUTVUSTAMINE–MÕTESTAMINE–VÕRDLEMINE emakeele ja teiste õpitud võõrkeeltega

b) Tutvumine antiikkultuuriga



UNIVERSITY OF TARTU

Lähtekultuur (Kreeka-Rooma kultuur)



Sihtkultuur

(21. sajandi Euroopa(lik) kultuur)

töö antiikkirjanduse tekstide ja sekundaarallikatega, õpetaja kommentaarid

seoste loomine teistes õppeainetes omandatuga (kirjandus, filosoofia, religiooniõpetus, kunstiajalugu, ühiskonnaõpetus jm) + oma kogemuste süntees (konstruktivistlik õpikäsitlus).

c) Kultuurilis-keelelise retseptsiooni tundmaõppimine



UNIVERSITY OF TARTU

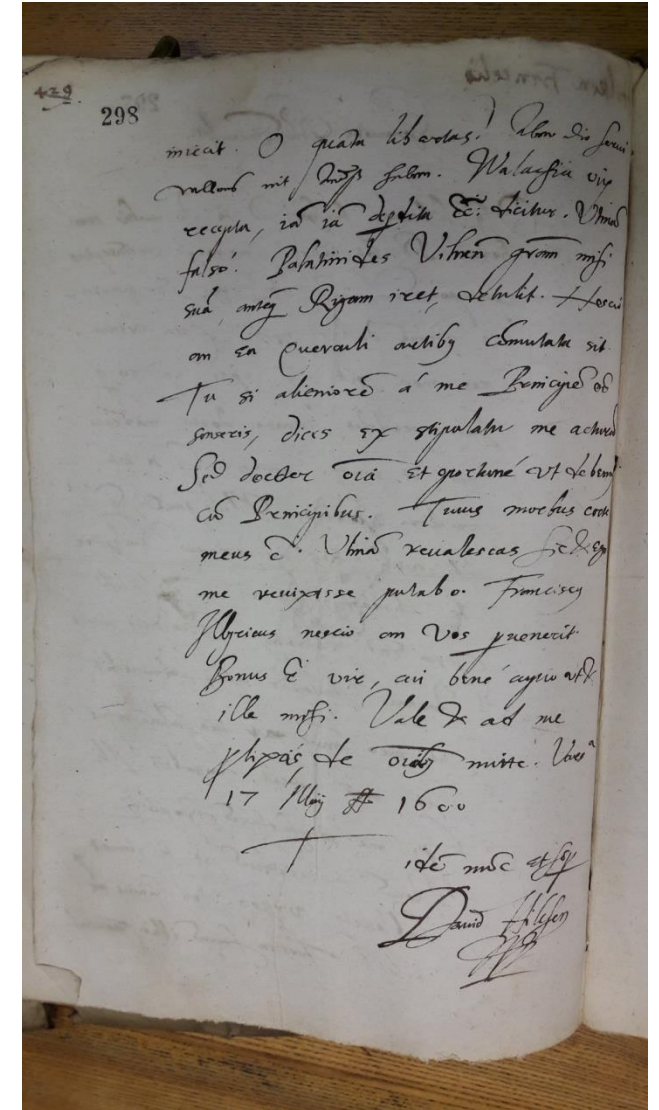
- 1) õpetada nägema ladina keele ja antiikkultuuri järjepideva arengu tulemusel tekkinud kultuurinähtusi,
- 2) tutvustada ladina keele ja antiikkultuuri hilisemat retseptsiooni.

Nt: Antiikkultuurist pärit nähtuste ülekandumine kristliku kultuuri vahendusel tänapäeva.



c) Kultuurilis-keelelise retseptsiooni tundmaõppimine

- Antiikkultuuri humanistlik ja valgustuslik tõlgendus



c) Kultuurilis-keelelise retseptsiooni tundmaõppimine



UNIVERSITY OF TARTU

- Ladina keel kui teaduse keel.
- Terminituletuse alus (haiguste nimetused, binaarne nomenklatuur jne).
- Keelelise ja kultuuri retseptsiooni mõistmine toetab edasisi õpinguid meditsiinis, loodus-, ühiskonna- ja kultuuriteadustes, võõrkeeltes ja teoloogias.
- Romaani keelte teke.
- Ladina päritolu sõnade ja tõkelaenude liikumine saksa vm keele vahendusel eesti või vene keelde (nt *malum discordia* > *Zankapfel* > tüliõun).
- Ladina sõnade liikumine otse või romaani keelte vahendusel inglise keelde.

1.3. Õppetegevuse kavandamine ja korraldamine



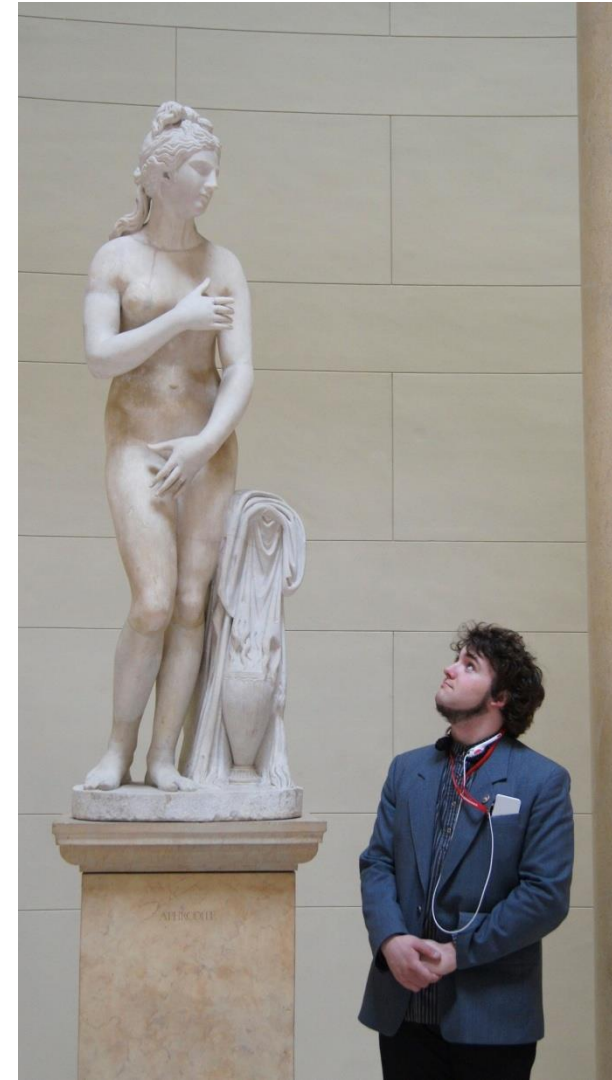
UNIVERSITY OF TARTU

Valikõppeaine ühe kursuse maht on 35 tundi:

30 tundi auditoorset õppetööd + 5 tundi iseseisvat töö, nt e-õppe vorme ja vähemalt üks õppekäik antiiksete institutsioonide järglasasutustesse (nt muuseumid, valitsemisorganid, teatrid jne), linnapildis laiemalt või otseselt antiikkultuuri või selle mõjust lähtuvat materiaalsel pärandit säilitavatesse mäluasutustesse (muuseumid, raamatukogud, arhiivid, kirikud jne).

Soovitav on vähemalt ühe muuseumitunni läbiviimine Eesti ainsas klassikalise materiaalse kultuuri säilitavas Tartu Ülikooli kunstimuuseumis:

<http://www.kunstimuuseum.ut.ee/et/content/gümnaasiumile>



1.3. Õppetegevuse kavandamine ja korraldamine



UNIVERSITY OF TARTU

Paindlik metoodiline lähenemine sõltuvalt õpilase emakeelest ning varem õpitud võõrkeeltest.

Paindlikkus, sõltuvalt valikkursuse toimumise ajast teiste kohustuslike õppeainete hulgas (ühe või teise keele tundmine mõjutab keele- ja kultuuripädevust teises keeles ja aitab kaasa tervikliku maailma- ja minapildi tekkele).

1.3. Õppetegevuse kavandamine ja korraldamine



UNIVERSITY OF TARTU

1. Keskmises õppemeetodid, mis toetavad seoste loomise ja analüüsipädevust kirjalike ladinakeelsete tekstide põhjal.
2. Aktiivne kõnelemis- ja tekstiloome pädevus ei ole eesmärgiks (lausete tõlkimine emakeelest ladina keelde või ladinakeelsete dialoogide moodustamine võib olla toetav meetod).
3. Teadvustatakse õpilasele ladina keele ja sellest välja kasvanud romaani keelte edasiõppimis- ja rakendusvõimalusi Eestis ja mujal Euroopa riikides klassikalise filoloogia õppe osana.

1.3. Õppetegevuse kavandamine ja korraldamine



4. Kasutatakse erinevaid suulise ja kirjaliku õppe meetodeid, mh iseseisvat, paaris- ja rühmatööd.
5. Suunatakse õpilast vastutustundlikult ja sihipäraselt kasutama infotehnoloogial põhinevaid kvaliteetõppevahendeid ja -keskkondi.
6. Jälgitakse, et õppekoormus jaotuks kursuse ulatuses ühtlaselt ja oleks mõõdukas.

1.4. Hindamise alused



- Lähtutatakse vastavatest gümnaasiumi riikliku õppekava üldosa sätetest.
- Täpsem korraldus määratakse kooli õppekavas.
- Hindamise põhiülesanne on õpilase arengu toetamine, sh huvi kujundamine võõrkeelte elukestvaks õppeks.
- Õpitulemuste kontrollimise ja hindamise vormid hõlmavad nii suulisi kui ka kirjalikke oskusi kontrollivaid hindamisvorme (sõnade, lausete ja tekstide hääldamine, lugemine, tõlkimine ja analüüsimine), samuti õpilaste enesehindamine.
- Lisaks oodatavate õpitulemuste saavutamisele hinnatakse ka õpilase iseseisvat oskust lõimida ladina keeles omandatud teadmisi teiste õppeainetega.

Töörühma kontakt:

kristi.viiding@ut.ee; maria.lotman@ut.ee



UNIVERSITY OF TARTU

